



MANIFESTO DEGLI STUDI

GUIDA DELLO STUDENTE

anno accademico 2026/27

Corsi di formazione di base

Corsi propedeutici ordinamentali

Corsi accademici di I livello (Trienni)

Corsi accademici di II livello (Bienni)

Dottorati di ricerca

Corsi liberi - Corsi singoli - Uditori

IL CONSERVATORIO

Il Conservatorio Statale di Musica Umberto Giordano, sorto inizialmente nel 1914 come Scuola d'Archi Umberto Giordano, ha seguito successivamente un percorso di crescita che gli è valsa la statalizzazione agli inizi degli anni '70 e l'istituzione nel 1980 di una Sezione Staccata a Rodi Garganico. E' attualmente un'Istituzione nell'ambito dell'Alta Formazione Artistica e Musicale che si contraddistingue per la qualità della formazione professionale, per la qualificata attività di ricerca musicale e per la variegata produzione artistica.

Oltre alla realizzazione di numerosi corsi e seminari imperniati su discipline di supporto a quelle curriculari, è stato di rilevanza nazionale l'istituzione del Corso Triennale di Musicoterapia, organizzato in collaborazione con l'ISMEZ. L'offerta formativa si è inoltre arricchita nell'ultimo decennio con l'istituzione di vari Master finanziati dalla Regione Puglia, come quello di Direzione d'orchestra (con docenti come Donato Renzetti, Piero Bellugi, Jorma Panula, Bruno Bartoletti, Lu Jia, Lior Shambadal) e quello di Tecnica, interpretazione vocale e liederistica, che ha visto tra i docenti anche Mirella Freni e Renato Bruson.

Intensa è l'attività di collaborazione per la produzione artistica e per la ricerca con altre istituzioni di prestigio nazionale ed internazionale (fra i quali Università degli Studi di Foggia, Accademia Nazionale di Santa Cecilia, Archivi di Etnomusicologia, Conservatorio Tchiajkovsky di Mosca, Scuola di Musica di Fiesole, Fondazione Lirico Sinfonica Petruzzelli, Pontificio Istituto di Musica Sacra Roma, Sungshin Women's University Seoul).

Dal 2010 il Conservatorio possiede una carta universitaria Erasmus estesa che gli ha consentito di entrare nei circuiti di mobilità internazionale sia ai fini di studio sia di Placement e dal 2012 è membro attivo dell'AEC, Associazione Europea dei Conservatori, importante rete di comunicazione che permette contatti e collaborazione tra tutti gli istituti musicali europei.

Il Conservatorio Umberto Giordano inoltre è impegnato attivamente nell'organizzazione di manifestazioni artistiche, anche in collaborazione con Enti e Istituzioni esterne. Particolare rilievo assumono le programmazioni di ben tre rassegne musicali a cadenza annuale: "Musica nelle corti di Capitanata", arrivata quest'ultima alla sua XXIX edizione, "Rodi Jazz Fest" e "Campus Rodi". Nel 2002 ha proposto l'allestimento della Festa Teatrale "La Daunia Felice" di Paisiello nella sua prima esecuzione in tempi moderni, da cui è stato prodotto un Cd edito da Dynamics e tuttora in catalogo.

Il suo Dipartimento di Ricerca musicale ha curato l'edizione critica dell'integrale della produzione di Enrico Radesca da Foggia, cinque volumi pubblicati dalla LIM di Lucca e realizzati con il patrocinio della Società Italiana di Musicologia.





SEZIONE 1. FORMAZIONE DI BASE

CORSI DI FORMAZIONE DI BASE

1.1 DESCRIZIONE

I Corsi di Formazione di Base sono attività non ordinamentali organizzate nell'ambito della formazione ricorrente e permanente dal Conservatorio attivati ai sensi della autonomia statutaria, ed hanno la finalità di consentire l'acquisizione del livello tecnico-strumentale e le basi teorico-musicali necessarie per l'ammissione ai Corsi Propedeutici.

1.2 TIPOLOGIA

Sono attivati i Corsi di Formazione di Base relativi alle seguenti Discipline d'indirizzo:

- Arpa*
- Clarinetto
- Chitarra
- Contrabbasso*
- Corno
- Fagotto
- Fisarmonica*
- Flauto
- Oboe
- Organo*
- Pianoforte
- Saxofono
- Strumenti a percussione
- Tromba
- Trombone
- Viola
- Violino
- Violoncello

**solo sede di Foggia*

1.3 DURATA E FUNZIONAMENTO

I Corsi hanno una durata di due anni e sono strutturati in tre discipline dalla frequenza obbligatoria, una relativa alla formazione tecnico-strumentale (Disciplina d'indirizzo), le altre relative alla formazione teorico-musicale (Disciplina trasversale: Teoria e lettura musicale e coro). E' consentita l'estensione del periodo di studio per un ulteriore anno, su richiesta del docente della Disciplina d'indirizzo. Al termine del periodo di studio è richiesto il raggiungimento degli obiettivi formativi che garantiscano la preparazione all'esame di ammissione al Corso Propedeutico. Lo svolgimento dei Corsi è calendarizzato annualmente dal *Progetto per l'organizzazione delle attività formative, di ricerca e di produzione artistica* deliberato dal Consiglio accademico, ed iniziano a partire dal 2 novembre di ogni anno.

1.4 REQUISITI PER L'AMMISSIONE

Non ci sono particolari requisiti richiesti, se non una conoscenza strumentale basilare specificata al punto successivo. Per l'accesso ai corsi è previsto un limite massimo di età stabilito in 14 anni – ad eccezione degli Strumenti a fiato (15 anni) e Contrabbasso (16 anni).

1.5 ESAME DI AMMISSIONE

L'esame di ammissione consta di una prova di accertamento delle capacità tecnico-strumentali con programma libero, comunque coerente con il programma di studio che sarà affrontato nella prima annualità.

1.6 Domande di ammissione

Si può presentare domanda per sostenere l'esame di ammissione per l'anno accademico 2026/27 dal **9 febbraio al 31 marzo 2026**. La domanda dovrà essere esclusivamente compilata ed inviata on-line tramite la pagina dedicata sul sito web istituzionale www.conservatoriofoggia.it.

Alla domanda di ammissione dovranno essere allegati i seguenti versamenti:

- versamento di € 6,04 su c.c.p. 1016 o bonifico bancario iban IT45R0760103200000000001016 intestato a Agenzia delle Entrate - Centro Operativo di Pescara quale tassa di ammissione;
- versamento di € 20,00 (**non rimborsabile**) da versare tramite il portale PagoPA al seguente link: https://www.pagaonlinepa.it/POL_CitizenPortal/GEN_Default.aspx?idDominio=80030420717#no-back-button: quale contributo di ammissione.

1.7 DATE DELL'ESAME DI AMMISSIONE E SUCCESSIVA IMMATRICOLAZIONE

Gli esami di ammissione sono in sessione unica e saranno svolti durante gli esami della II Sessione suppletiva, orientativamente dal 27 al 30 aprile 2026; le date effettive di svolgimento saranno pubblicate in tempo utile all'Albo dell'Istituto e sul sito web istituzionale. I candidati risultati idonei all'esame di ammissione entreranno in una graduatoria a scorrimento valida per l'anno accademico di riferimento e, sulla base dei posti disponibili. Le immatricolazioni si effettueranno tramite il portale SIP, nell'area dedicata alle immatricolazioni 2026/27.

1.8 DOMANDE DI RINNOVO ISCRIZIONE

Per iscriversi all'annualità successiva si dovrà presentare apposita domanda nel periodo 1 - 31 luglio tramite il portale SIP accedendo con le credenziali in possesso.

1.9 TASSE E CONTRIBUTI

Le tasse ed i contributi dovuti all'atto dell'immatricolazione (o del successivo rinnovo) sono i seguenti:

- **TASSA DI IMMATRICOLAZIONE**, € 6,04 da versare (solo per l'immatricolazione) sul su c.c.p. 1016 o bonifico bancario iban IT45R0760103200000000001016 intestato a Agenzia delle Entrate - Centro Operativo di Pescara;
- **TASSA ANNUALE DI FREQUENZA**, € 21,43 da versare sul su c.c.p. 1016 o bonifico bancario iban IT45R0760103200000000001016 intestato a Agenzia delle Entrate - Centro Operativo di Pescara;

- **CONTRIBUTO ASSICURATIVO**, € 7,00 da versare tramite il portale PagoPA al seguente link: https://www.pagaonlinepa.it/POL_CitizenPortal/GEN_Default.aspx?idDominio=80030420717#no-back-button;
- **CONTRIBUTO PER ATTIVITÀ DI FUNZIONAMENTO**, € 350,00 da versare in un'unica soluzione all'atto dell'iscrizione tramite il portale PagoPA al seguente link: https://www.pagaonlinepa.it/POL_CitizenPortal/GEN_Default.aspx?idDominio=80030420717#no-back-button;

1.10 **ARTICOLAZIONE DEGLI STUDI ED ESAMI**

Disciplina di indirizzo

Alla fine di ogni annualità l'insegnante di riferimento della disciplina di indirizzo, attesterà il raggiungimento degli obiettivi prefissati dai programmi attraverso una verifica di idoneità. Se da tale verifica risultasse la non idoneità non sarà possibile proseguire il percorso di studi.

Alla fine del biennio di formazione è richiesto il raggiungimento degli obiettivi prefissati dai programmi.

Nell'eventualità che al termine del biennio di studi l'alunno/a non raggiunga appieno gli obiettivi finali del corso, in accordo con il docente potrà estendere di un ulteriore anno la frequenza del corso.

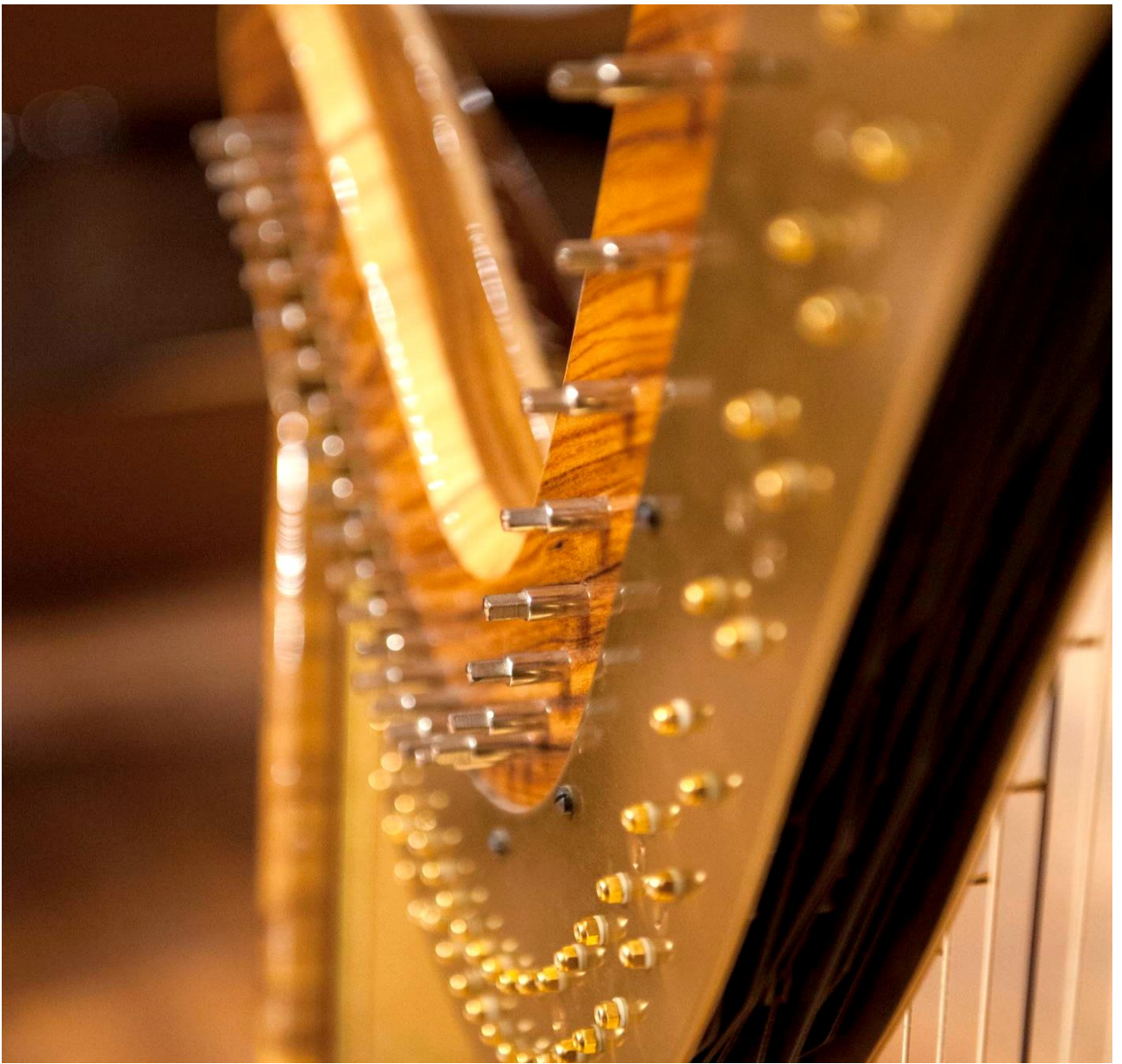
Discipline trasversali:

Il Corso di Teoria, ritmica e percezione musicale ha la durata pari al corso strumentale ed è finalizzato all'acquisizione dei contenuti formativi necessari al superamento della prova teorico-musicale per l'accesso ai Corsi Propedeutici.

Il Corso di Coro ha la durata pari al corso strumentale.

REGOLAMENTO E PROGRAMMI AL SEGUENTE LINK

[HTTPS://WW2.GAZZETTAAMMINISTRATIVA.IT/OPENCMS/EXPORT/SITES/DEFAULT/_GAZZETTA_AMMINISTRATIVA/AMMINISTRAZIONE_TRASPARENTE/_PUGLIA/_CONSERVATORIO_DI_MUSICA_U_GIORDANO_DI_FOGGIA/010_DIS_GEN/020_ATT_GEN/2022/0011_DOCUMENTI_164468772220/1766418258614_REGOLAMENTO_PER_IL_FUNZIONAMENTO_DEI_CORSI_DI_BASE-SIGNED.PDF](https://ww2.gazzettaamministrativa.it/opencms/export/sites/default/_GAZZETTA_AMMINISTRATIVA/AMMINISTRAZIONE_TRASPARENTE/_PUGLIA/_CONSERVATORIO_DI_MUSICA_U_GIORDANO_DI_FOGGIA/010_DIS_GEN/020_ATT_GEN/2022/0011_DOCUMENTI_164468772220/1766418258614_REGOLAMENTO_PER_IL_FUNZIONAMENTO_DEI_CORSI_DI_BASE-SIGNED.PDF)





SEZIONE 2. FORMAZIONE PROPEDEUTICA

CORSI PROPEDEUTICI ORDINAMENTALI

2.1 DESCRIZIONE

Sono corsi ordinamentali finalizzati all'acquisizione delle competenze avanzate necessarie per l'accesso degli studenti, previo il superamento dell'esame di ammissione, ai Corsi di studio Accademici di I livello (Triennio).

2.2 TIPOLOGIA

Sono attivati i Corsi Propedeutici relativi alle seguenti Discipline d'indirizzo:

- Arpa*
- Basso tuba
- Canto
- Clarinetto
- Chitarra
- Clavicembalo*
- Composizione
- Contrabbasso*
- Corno
- Direzione d'orchestra*
- Fagotto*
- Fisarmonica*
- Flauto
- Oboe
- Organo*
- Pianoforte
- Saxofono
- Strumenti a percussione
- Strumenti Jazz**
- Tromba
- Trombone
- Viola
- Violino
- Violoncello

**solo sede di Foggia*

***solo sezione di Rodi Garganico*

2.3 DURATA E FUNZIONAMENTO

Gli insegnamenti impartiti nei Corsi Propedeutici afferiscono a due aree formative - Discipline d'indirizzo e Discipline trasversali - secondo lo schema seguente

Scuole	Discipline d'indirizzo afferenti	Durata dei corsi	Monte ore annuo
Strumenti ad arco	Violino, Viola, Violoncello, Contrabbasso	3 anni	30 ore
Strumenti a fiato	Flauto, Oboe, Clarinetto, Fagotto, Corno, Tromba, Trombone, Tuba, Saxofono		
Strumenti a pizzico	Arpa, Chitarra		
Tastiere e percussioni	Pianoforte, Strumenti a percussione		
Aerofoni e strumenti affini	Organo, Fisarmonica		
Canto e teatro musicale	Canto		
Composizione e analisi	Composizione, Direzione d'orchestra	2 anni	
Nuovi linguaggi	Strumenti Jazz: Basso elettrico, Batteria e percussioni, Canto, Chitarra, Pianoforte, Saxofono, Tromba, Trombone		

Discipline trasversali	Durata in anni	Monte ore annuo	Discipline d'indirizzo
Teoria, ritmica e percezione musicale	Fino al raggiungimento degli obiettivi	45	Tutte
Orchestra	una annualità (nel 2° anno)	40	Strumenti ad Arco, Fiati e Percussioni
Coro	una annualità (nel 2° anno)	30	Tutti
Pratica pianistica	una annualità (nel 1° anno)	15	Strumenti e canto Jazz
Pratica pianistica	ogni anno	15	Canto
Accompagnamento pianistico	una annualità (nel 3° anno)	15	Pianoforte

I Corsi Propedeutici hanno una durata massima di tre anni, due per gli Strumenti e Canto Jazz e non sono consentite ripetenze. È altresì prevista la possibilità di accorciare l'iter di studi in caso di raggiungimento precoce degli obiettivi finali. Lo svolgimento dei Corsi è calendarizzato annualmente dal *Progetto per l'organizzazione delle attività formative, di ricerca e di produzione artistica* deliberato dal Consiglio accademico, ed iniziano il 2 novembre di ogni anno.

2.4 REQUISITI PER L'AMMISSIONE

Per affrontare l'esame di ammissione è richiesta una conoscenza tecnico-strumentale o vocale/compositiva, secondo il programma di ammissione relativo percorso scelto, di livello avanzato oltre ad una conoscenza di base teorico-musicale. Per l'accesso ai corsi è previsto un limite massimo di età generale stabilito in 18 anni con esclusione delle discipline d'indirizzo di Canto, Composizione, Direzione d'orchestra, Strumenti e Canto Jazz per le quali non è previsto alcun limite d'età. E' consentita l'iscrizione contemporanea sino ad un massimo di due Discipline d'indirizzo dei Corsi Propedeutici, sempre previo superamento dell'esame di ammissione.

2.5 ESAME DI AMMISSIONE

L'esame è strutturato in due prove; una prima prova tecnico-strumentale (o vocale/compositiva, secondo il percorso scelto) ed una seconda prova teorico-musicale. L'eventuale esito negativo della seconda prova comporterà l'obbligo di un recupero formativo relativo alle competenze teorico-musicali non superate.

L'ammissione e l'iscrizione ai corsi avverrà sulla base della posizione occupata in graduatoria e dei posti disponibili risultanti dopo aver espletato le procedure di ammissione ai Corsi Accademici di I e II livello.

2.6 DOMANDE DI AMMISSIONE

Si può presentare domanda per sostenere l'esame di ammissione per l'anno accademico 2026/27 dal **9 febbraio al 31 marzo 2026**. La domanda dovrà essere esclusivamente compilata ed inviata on-line tramite la pagina dedicata sul sito web istituzionale www.conservatoriofoggia.it.

Alla domanda di ammissione dovranno essere allegati i seguenti versamenti:

- versamento di € 6,04 su c.c.p. 1016 o bonifico bancario iban IT45R0760103200000000001016 intestato a Agenzia delle Entrate - Centro Operativo di Pescara quale tassa di ammissione;
- versamento di € 20,00 (**non rimborsabile**) da versare tramite il portale PagoPA al seguente link: https://www.pagaonlinepa.it/POL_CitizenPortal/GEN_Default.aspx?idDominio=80030420717#no-back-button quale contributo di ammissione.

2.7 DATE DELL'ESAME DI AMMISSIONE E SUCCESSIVA IMMATRICOLAZIONE

Gli esami di ammissione sono in sessione unica e saranno svolti durante gli esami della **II Sessione suppletiva, orientativamente dal 27 al 30 aprile 2026**; le date effettive di svolgimento saranno pubblicate in tempo utile all'Albo dell'Istituto e sul sito web istituzionale. I candidati risultati idonei all'esame di ammissione entreranno in una graduatoria a scorrimento valida per l'anno accademico di riferimento e, sulla base dei posti disponibili. Le immatricolazioni si effettueranno tramite il portale SIP nell'area dedicata alle immatricolazioni 2026/27.

2.8 DOMANDE DI RINNOVO ISCRIZIONE

Per iscriversi all'annualità successiva si dovrà presentare apposita domanda nel periodo 1 - 31 luglio tramite il portale SIP accedendo con le credenziali in possesso.

2.9 TASSE E CONTRIBUTI

Le tasse ed i contributi dovuti all'atto dell'immatricolazione (o del successivo rinnovo) sono i seguenti:

- **TASSA DI IMMATRICOLAZIONE**, € 6,04 da versare (solo per l'immatricolazione) sul su c.c.p. 1016 o bonifico bancario IBAN IT45R0760103200000000001016 intestato a AGENZIA DELLE ENTRATE - CENTRO OPERATIVO DI Pescara;
- **TASSA ANNUALE DI FREQUENZA**, € 21,43 da versare sul su c.c.p. 1016 o bonifico bancario iban IT45R0760103200000000001016 intestato a Agenzia delle Entrate - Centro Operativo di Pescara;
- **CONTRIBUTO ASSICURATIVO**, € 7,00 da versare tramite il portale PagoPA al seguente link: https://www.pagaonlinepa.it/POL_CitizenPortal/GEN_Default.aspx?idDominio=80030420717#no-back-button;
- **CONTRIBUTO PER ATTIVITÀ DI FUNZIONAMENTO**, da versare in un'unica soluzione all'atto dell'iscrizione tramite il portale PagoPA al seguente link: https://www.pagaonlinepa.it/POL_CitizenPortal/GEN_Default.aspx?idDominio=80030420717#no-back-button; l'importo sarà determinato in base alla capacità contributiva utilizzando l'indicatore ISEE come da Regolamento Tasse e Contributi 2026/27, pubblicato sul sito del Conservatorio.

2.10 VALUTAZIONI ED ESAMI DI VERIFICA

Discipline d'indirizzo:

alla fine di ogni annualità il docente di riferimento attesterà il raggiungimento degli obiettivi attraverso una verifica di idoneità. Se da tale verifica risultasse la non idoneità non sarà possibile la prosecuzione del percorso. Al fine di ottenere la certificazione della conclusione del Corso, l'alunna/o a seguito di richiesta, dovrà sostenere un esame finale secondo i programmi definiti per attestare il raggiungimento degli obiettivi previsti.

Discipline trasversali:

tutte le Discipline trasversali prevedono una idoneità finale da parte del docente al termine del percorso di studio. Nel caso di inidoneità è consentito il proseguimento della frequenza dell'insegnamento fino al raggiungimento degli obiettivi previsti.

Il corso di Teoria, lettura musicale e audiopercezione prevede un esame di verifica finale. Il superamento ha valore quale seconda prova di ammissione ai corsi Accademici di I Livello.

REGOLAMENTO E PROGRAMMI AL SEGUENTE LINK

https://ww2.gazzettaamministrativa.it/opencms/export/sites/default/gazzetta_amministrativa/amministrative_trasparente/puglia/conservatorio_di_musica_u_giordano_di_foggia/010_dis_gen/020_att_gen/2022/011_Documenti_164468772220/1766418302469_regolamento_per_il_funzionamento_dei_corsi_propedeutici-signed.pdf



SEZIONE 3. FORMAZIONE ACCADEMICA

CORSI ACCADEMICI DI I LIVELLO (TRIENNI)

3.1 DESCRIZIONE

I Corsi accademici di I livello sono parte del sistema dell'Alta Formazione Artistica e Musicale. Il titolo di studio, ossia il Diploma Accademico di I livello, è equiparato alla Laurea triennale delle Università italiane, ed assicura un curriculum adeguato agli standard europei. L'intero percorso formativo è organizzato secondo un sistema di crediti in linea con i principi dell'ECTS (European Credit Transfer System). Gli studenti iscritti a tali corsi possono usufruire dei benefici previsti dalla normativa per il diritto allo studio <https://www.adisupuglia.it/>.
A seguito della promulgazione della Legge n.33 del 12.04.2022 sarà possibile l'iscrizione contemporanea a due corsi accademici dell'Università e dei Conservatori

3.2 TIPOLOGIE DEI CORSI

È possibile richiedere l'ammissione per i seguenti corsi di studio attivati:

- Arpa*

- Basso elettrico**
- Basso tuba
- Batteria e percussioni Jazz**
- Canto
- Canto Jazz**
- Chitarra
- Chitarra Jazz**
- Clarinetto
- Clavicembalo e tastiere storiche*
- Composizione
- Contrabbasso*
- Corno
- Didattica della musica*
- Direzione di coro e composizione corale
- Direzione d'orchestra*
- Discipline storiche, critiche e analitiche della musica
- Eufonio
- Fagotto*
- Fisarmonica*
- Flauto
- Maestro collaboratore
- Musica Elettronica*
- Oboe
- Organo*
- Pianoforte
- Pianoforte Jazz**
- Popular Music***
- Saxofono
- Saxofono jazz**
- Strumentazione per orchestra di fiati**
- Strumenti a Percussione
- Tecnico del suono*
- Tromba
- Tromba Jazz
- Trombone
- Viola
- Violino
- Violoncello

* solo sede di Foggia

** solo sezione di Rodi Garganico

***indirizzi Composizione Pop Rock, Basso Elettrico Pop Rock, Chitarra Pop Rock, Pianoforte e tastiere elettroniche Pop Rock, Batteria e percussioni Pop Rock, Canto Pop Rock nelle more dell'approvazione ministeriale

3.3 FUNZIONAMENTO

Gli ordinamenti didattici definiscono l'articolazione dei piani di studio di ciascun percorso, con l'indicazione delle attività formative obbligatorie, degli eventuali moduli didattici e delle ulteriori attività, anche a scelta dello studente. Per ogni annualità lo studente dovrà acquisire 60 crediti; il Diploma accademico si consegue con l'acquisizione di 180 crediti.

Tutti i piani di studio sono consultabili sul sito web istituzionale www.conservatoriofoggia.it.

L'anno accademico inizia il 2 novembre e termina il 31 ottobre; lo svolgimento dei Corsi è calendarizzato annualmente dal *Progetto per l'organizzazione delle attività formative, di ricerca e di produzione artistica* deliberato dal Consiglio accademico.

3.4 REQUISITI PER L'AMMISSIONE

Possono presentare domanda di ammissione al Triennio:

- candidati in possesso di un diploma di scuola secondaria superiore o titoli equipollenti;
- cittadini stranieri in possesso di titoli equipollenti a quelli sopracitati;
- studenti non ancora in possesso del diploma di maturità - comunque da conseguire prima di sostenere la Prova finale - che all'esame di ammissione mettano in evidenza spiccate capacità e attitudini.

Non è consentita l'iscrizione al Triennio a coloro che siano già in possesso del medesimo Diploma di Conservatorio del previgente ordinamento.

3.5 ESAME DI AMMISSIONE

L'esame di ammissione per i corsi di Triennio consta di due prove: una prima tecnico-strumentale (o vocale/compositiva, a seconda del percorso scelto) ed una seconda teorico-musicale (entrambe obbligatorie). I candidati che otterranno l'idoneità alla prima prova avranno accesso a sostenere la seconda; in caso di non superamento di quest'ultima, il candidato sarà comunque ammesso con l'attribuzione di recuperi formativi. I candidati in possesso della licenza di Teoria e solfeggio del Previgente Ordinamento, della verifica finale del corso di Teoria, lettura musicale e audiopercezione del Corso Propedeutico ordinamentale o del Corso Pre-accademico (OSA) sono esentati dallo svolgere la seconda prova di ammissione al Triennio.

3.6 DOMANDE DI AMMISSIONE

Si può presentare domanda per sostenere l'esame di ammissione per l'anno accademico 2026/27 dal **9 febbraio al 31 marzo 2026**. La domanda dovrà essere esclusivamente compilata ed inviata on-line tramite la pagina dedicata sul sito web istituzionale www.conservatoriofoggia.it.

Alla domanda di ammissione dovranno essere allegati i seguenti versamenti:

- versamento di € 6,04 su c.c.p. 1016 o bonifico bancario iban IT45R0760103200000000001016 intestato a Agenzia delle Entrate - Centro Operativo di Pescara quale tassa di ammissione;
- versamento di € 30,00 (**non rimborsabile**) da versare tramite il portale PagoPA al seguente link: https://www.pagaonlinepa.it/POL_CitizenPortal/GEN_Default.aspx?idDominio=80030420717#no-back-button: quale contributo di ammissione.

3.7 DATE DELL'ESAME DI AMMISSIONE E SUCCESSIVA IMMATRICOLAZIONE

Gli esami di ammissione sono in sessione unica e saranno svolti durante gli esami della II Sessione suppletiva, orientativamente **dal 27 al 30 aprile 2026**; le date effettive di svolgimento saranno pubblicate in tempo utile all'Albo dell'Istituto e sul sito web istituzionale. I candidati risultati idonei all'esame di ammissione entreranno in una graduatoria a scorrimento valida per anno accademico di riferimento e, sulla base dei posti disponibili, potranno immatricolarsi tramite il portale SIA nell'area dedicata alle immatricolazioni 2026/27.

3.8 DOMANDE DI RINNOVO ISCRIZIONE

Per iscriversi all'annualità successiva si dovrà presentare apposita domanda nel periodo 1 - 31 luglio tramite il portale SIA accedendo con le credenziali in possesso.

3.9 TASSE E CONTRIBUTI

Le tasse ed i contributi dovuti all'atto dell'immatricolazione (o del successivo rinnovo) sono i seguenti:

- **TASSA DI IMMATRICOLAZIONE**, € 6,04 da versare (solo per l'immatricolazione) sul su c.c.p. 1016 o bonifico bancario iban IT45R0760103200000000001016 intestato a Agenzia delle Entrate - Centro Operativo di Pescara;
- **TASSA ANNUALE DI FREQUENZA**, € 21,43 da versare sul su c.c.p. 1016 o bonifico bancario iban IT45R0760103200000000001016 intestato a Agenzia delle Entrate - Centro Operativo di Pescara;

- **CONTRIBUTO ASSICURATIVO**, € 7,00 da versare tramite il portale PagoPA al seguente link: https://www.pagaonlinepa.it/POL_CitizenPortal/GEN_Default.aspx?idDominio=80030420717#no-back-button;
- **TASSA PER IL DIRITTO ALLO STUDIO (ADISU)** è fissata in un importo variabile a seconda dei parametri ISEE pubblicati sul Bando ADISU Regione Puglia 2026/27. L'importo determinato sulle caratteristiche enunciate dovrà essere obbligatoriamente versato tramite il portale pagoPa sul sito ADISU Puglia - Ente Regionale per il Diritto agli studi universitari al seguente indirizzo: <https://w3.adisupuglia.it/iban-e-pagamenti-informatici/>;
- **CONTRIBUTO PER ATTIVITÀ DI FUNZIONAMENTO**, da versare in due rate, di cui la prima all'atto dell'iscrizione e la seconda entro il 31 marzo 2027 tramite il portale PagoPA al seguente link: https://www.pagaonlinepa.it/POL_CitizenPortal/GEN_Default.aspx?idDominio=80030420717#no-back-button; l'importo sarà determinato in base alla capacità contributiva utilizzando l'indicatore ISEE (come da Regolamento Tasse e Contributi 2026/27), pubblicato sul sito del Conservatorio.

3.10 SVOLGIMENTO DEGLI ESAMI DEI CORSI

La maggior parte dei Corsi prevede un esame di profitto per l'acquisizione dei crediti previsti dal piano di studi, a cui si accede previa verifica dei requisiti relativi alle ore di frequenza. Nel corso dell'anno accademico sono previste cinque sessioni d'esame che sono calendarizzate dal *Progetto per l'organizzazione delle attività formative, di ricerca e di produzione artistica* deliberato dal Consiglio accademico.

3.11 PROVA FINALE

Per accedere alla prova finale devono essere stati conseguiti tutti i crediti previsti dal piano di studi del Triennio; la prova, che è possibile svolgere in tre sessioni d'esame, si articola secondo una delle seguenti modalità a scelta dello studente:

- **Prova solo esecutiva:** esecuzione pubblica di un programma da concerto (discipline ad indirizzo interpretativo) della durata di almeno 45 minuti o di una composizione originale (discipline ad indirizzo compositivo)
- **Prova mista:** presentazione e discussione di una tesi di carattere artistico-scientifico afferente al proprio indirizzo, correlata ad una prova pratica di esecuzione della durata di almeno 20 minuti (discipline ad indirizzo interpretativo) o ad una composizione originale (discipline ad indirizzo compositivo)

Esclusivamente per le discipline ad indirizzo compositivo è consentita di svolgere la Prova finale in una delle discipline del piano di studi, oppure di argomento interdisciplinare, con riferimento all'attività formativa principale.

3.12 TRASFERIMENTI

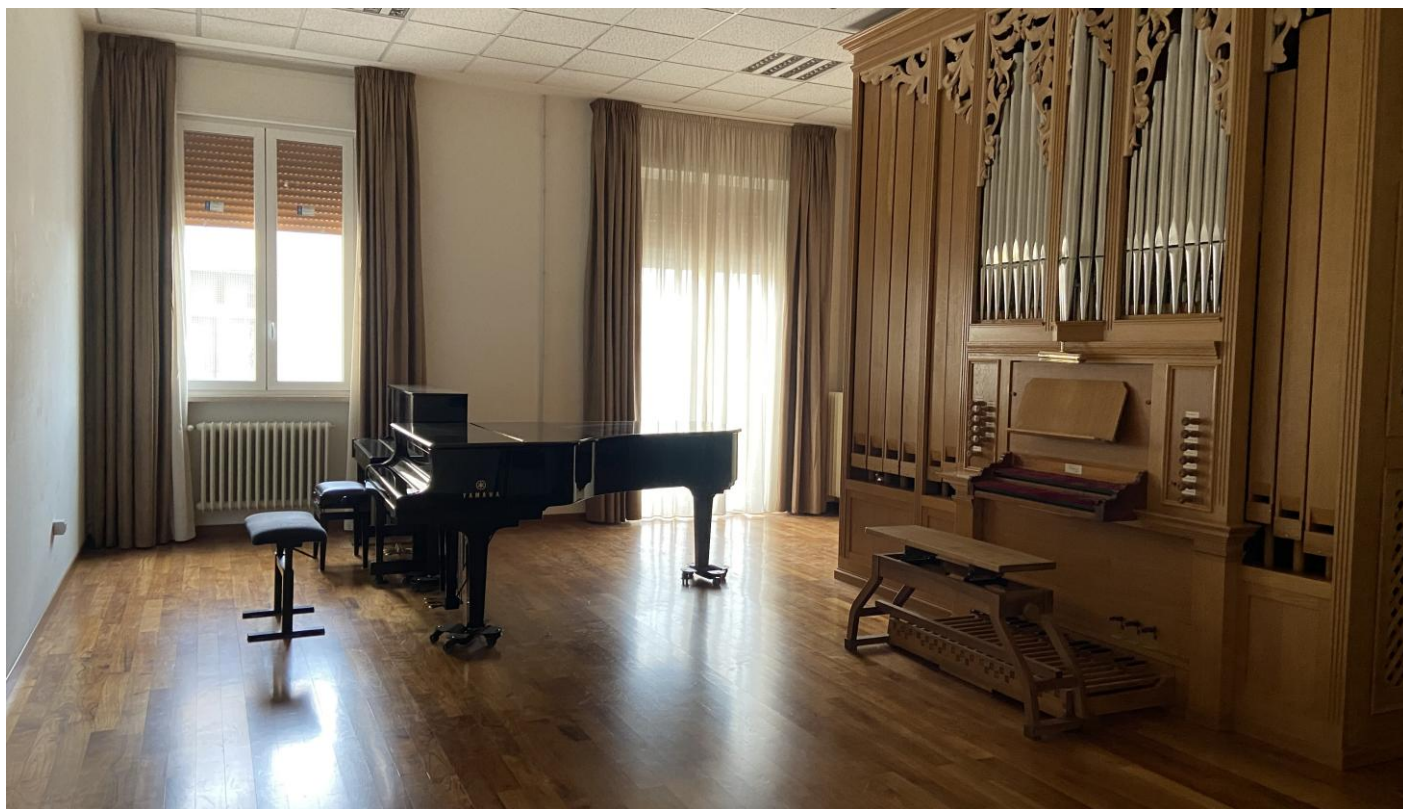
Lo studente può chiedere il trasferimento da altro Istituto AFAM entro il 30.09.2026 con domanda indirizzata al Direttore. Verrà garantito allo studente il riconoscimento parziale o totale degli esami sostenuti e dei relativi crediti.

Non sono accettate domande di studenti che debbano sostenere la sola Prova finale per il conseguimento del titolo di studio o che abbiano sostenuto la sola prova di ammissione.



REGOLAMENTO E PROGRAMMI AL SEGUENTE LINK

https://ww2.gazzettaamministrativa.it/opencms/export/sites/default/_gazzetta_amministrativa/amministrazione_trasparente/_puglia/_conservatorio_di_musica_u_giordano_di_foggia/010_dis_gen/020_att_gen/2022/0011_Documenti_164468772220/1702990663588_regolamento_dei_corsi_di_studio_accademici_di_i_e_ii_live_llo_ai_sensi_del_regolamento_didattico_prot.11279_del_19.12.2023.pdf



SEZIONE 4. FORMAZIONE SPECIALISTICA

CORSI ACCADEMICI DI II LIVELLO (BIENNI)

4.1 Descrizione

I corsi accademici di II livello (Bienni) costituiscono la parte superiore del percorso formativo del Conservatorio. Autorizzati e riconosciuti dal MIUR, i Corsi accademici di II livello sono parte del sistema dell'Alta Formazione Artistica e Musicale. Il titolo di studio, ossia il Diploma accademico di II livello, è equiparato alla Laurea magistrale delle Università italiane, ed assicura un curriculum adeguato agli standard europei. L'intero percorso formativo è organizzato secondo un sistema di crediti che è già in linea con i principi dell'ECTS (European Credit Transfer System). Gli studenti iscritti a tali corsi possono usufruire dei benefici previsti dalla normativa per il diritto allo studio <https://www.adisupuglia.it/>

A seguito della promulgazione della Legge n.33 del 12.04.2022, sarà possibile l'iscrizione contemporanea a due corsi accademici dell'Università e dei Conservatori.

4.2 Tipologie dei corsi

È possibile richiedere l'ammissione per i corsi di studi attivati:

- Arpa*
- Basso elettrico**
- Batteria e percussioni Jazz**
- Canto
- Canto Jazz**
- Chitarra
- Chitarra Jazz**
- Clarinetto
- Clavicembalo e tastiere storiche*

- Composizione indirizzi: contemporaneo e multimediale
- Contrabbasso*
- Corno
- Didattica della musica*
- Direzione d'orchestra*
- Discipline storiche, critiche e analitiche della musica
- Fagotto*
- Fisarmonica*
- Flauto
- Maestro collaboratore
- Musica Elettronica*
- Musica d'insieme indirizzi: Musica da camera, Musica d'insieme fiati, Musica Jazz**
- Oboe
- Organo*
- Pianoforte
- Pianoforte Jazz**
- Saxofono
- Saxofono jazz**
- Strumentazione per orchestra di fiati**
- Strumenti a Percussione
- Tecnico del suono*
- Tromba
- Trombone
- Viola
- Violino
- Violoncello

* solo sede di Foggia

** solo sezione di Rodi Garganico

PER I CORSI DI ARPA CANTO CLARINETTO CONTRABBASSO CORNO FAGOTTO FISARMONICA FLAUTO OBOE PIANOFORTE PERCUSSIONI SAXOFONO TROMBA TROMBONE VIOLA VIOLINO VIOLONCELLO E' POSSIBILE RICHIEDERE L'AMMISSIONE ALL' INDIRIZZO DIDATTICO

4.3 Funzionamento

Gli ordinamenti didattici definiscono l'articolazione dei piani di studio di ciascun percorso, con l'indicazione delle attività formative obbligatorie, degli eventuali moduli didattici e delle ulteriori attività, anche a scelta dello studente. Per ogni annualità lo studente dovrà acquisire 60 crediti; il Diploma accademico si consegue con l'acquisizione di 120 crediti.

Tutti i piani di studio sono consultabili sul sito web istituzionale www.conservatoriofoggia.it.

L'anno accademico inizia il 2 novembre e termina il 31 ottobre; lo svolgimento dei Corsi è calendarizzato annualmente dal *Progetto per l'organizzazione delle attività formative, di ricerca e di produzione artistica* deliberato dal Consiglio accademico.

4.4 Requisiti per l'ammissione

Possono presentare domanda di ammissione al Biennio:

- candidati in possesso di un diploma del Vecchio Ordinamento unitamente a quello di scuola secondaria superiore o titoli equipollenti;
- candidati in possesso di un Diploma Accademico di primo livello, conseguito presso Conservatori o Istituti Musicali Pareggiati;
- cittadini stranieri in possesso di titoli equipollenti a quelli sopracitati. I predetti titoli devono essere coerenti con il corso prescelto;
- candidati in possesso di una qualsiasi Laurea o titolo equipollente.

- Gli studenti interni diplomandi del Triennio che prevedono di sostenere la prova finale entro la sessione di febbraio, possono sostenere l'esame di ammissione al Biennio e, in caso di idoneità - tenuto conto dei posti disponibili - essere iscritti con riserva e seguire le lezioni. L'ammissione con riserva al Biennio sarà possibile qualora venga assolto, entro il mese di ottobre, l'esame di prassi esecutiva III relativa al percorso scelto. Non potranno comunque sostenere esami di profitto del Biennio fino a che non abbiano conseguito il Diploma del Vecchio Ordinamento o il Diploma Accademico di I livello; in ogni caso l'iscrizione deve essere regolarizzata entro il 31 marzo 2027.

4.5 ESAME DI AMMISSIONE

L'esame di ammissione per i corsi di Biennio consta di un'unica prova tecnico-strumentale (o vocale/compositiva, a seconda del percorso scelto). I candidati che hanno quale titolo di accesso una Laurea universitaria non pertinente al settore musicale AFAM dovranno sostenere una prova integrativa mirata alla verifica delle competenze teorico/musicali generali; l'idoneità risulterà acquisita tramite il superamento di entrambe le prove di ammissione.

4.6 DOMANDE DI AMMISSIONE

Si può presentare domanda per sostenere l'esame di ammissione per l'anno accademico 2026/27 dal **9 febbraio al 31 marzo 2026**. La domanda dovrà essere esclusivamente compilata ed inviata on-line tramite la pagina dedicata sul sito web istituzionale www.conservatoriofoggia.it.

Alla domanda di ammissione dovranno essere allegati i seguenti versamenti:

- versamento di € 6,04 su c.c.p. 1016 o bonifico bancario iban IT45R0760103200000000001016 intestato a Agenzia delle Entrate - Centro Operativo di Pescara quale tassa di ammissione;
- versamento di € 30,00 (non rimborsabile) da versare tramite il portale PagoPA al seguente link: https://www.pagaonlinepa.it/POL_CitizenPortal/GEN_Default.aspx?idDominio=80030420717#no-back-button: quale contributo di ammissione.

4.7 DATE DELL'ESAME DI AMMISSIONE E SUCCESSIVA IMMATRICOLAZIONE

Gli esami di ammissione sono in sessione unica e saranno svolti durante gli esami della II Sessione suppletiva, orientativamente **dal 27 al 30 aprile 2026**; le date effettive di svolgimento saranno pubblicate in tempo utile all'Albo dell'Istituto e sul sito web istituzionale. I candidati risultati idonei all'esame di ammissione entrano in una graduatoria a scorrimento valida per l'anno accademico di riferimento e, sulla base dei posti disponibili, potranno immatricolarsi tramite il portale SIA nell'area dedicata alle immatricolazioni 2026/27.

4.8 DOMANDE DI RINNOVO ISCRIZIONE

Per iscriversi all'annualità successiva si dovrà presentare apposita domanda nel periodo 1 - 31 luglio tramite il portale SIA accedendo con le credenziali in possesso.

4.9 TASSE E CONTRIBUTI

Le tasse ed i contributi dovuti all'atto dell'immatricolazione (o del successivo rinnovo) sono i seguenti:

- **TASSA DI IMMATRICOLAZIONE**, € 6,04 da versare (solo per l'immatricolazione) sul su c.c.p. 1016 o bonifico bancario iban IT45R0760103200000000001016 intestato a Agenzia delle Entrate - Centro Operativo di Pescara;
- **TASSA ANNUALE DI FREQUENZA**, € 21,43 da versare sul su c.c.p. 1016 o bonifico bancario iban IT45R0760103200000000001016 intestato a Agenzia delle Entrate - Centro Operativo di Pescara;
- **CONTRIBUTO ASSICURATIVO**, € 7,00 da versare tramite il portale PagoPA al seguente link: https://www.pagaonlinepa.it/POL_CitizenPortal/GEN_Default.aspx?idDominio=80030420717#no-back-button;
- **TASSA PER IL DIRITTO ALLO STUDIO (ADISU)** è fissata in un importo variabile a seconda dei parametri ISEE pubblicati sul Bando ADISU Regione Puglia 2026/27. L'importo determinato sulle caratteristiche enunciate dovrà essere obbligatoriamente versato tramite il portale pagoPa sul sito ADISU Puglia - Ente

Regionale per il Diritto agli studi universitari al seguente indirizzo: <https://w3.adisupuglia.it/iban-e-pagamenti-informatici/>;

- **CONTRIBUTO PER ATTIVITÀ DI FUNZIONAMENTO**, da versare in due rate, di cui la prima all'atto dell'iscrizione e la seconda entro il 31 marzo 2027 tramite il portale PagoPA al seguente link: https://www.pagaonlinepa.it/POL_CitizenPortal/GEN_Default.aspx?idDominio=80030420717#no-back-button; l'importo sarà determinato in base alla capacità contributiva utilizzando l'indicatore ISEE come da Regolamento Tasse e Contributi 2025/26, pubblicato sul sito del Conservatorio.

4.10 SVOLGIMENTO DEGLI ESAMI DEI CORSI

La maggior parte dei Corsi prevede un esame di profitto per l'acquisizione dei crediti previsti dal piano di studi, a cui si accede previa verifica dei requisiti relativi alle ore di frequenza. Nel corso dell'anno accademico sono previste cinque sessioni d'esame che sono calendarizzate dal *Progetto per l'organizzazione delle attività formative, di ricerca e di produzione artistica* deliberato dal Consiglio accademico.

4.11 PROVA FINALE

Per accedere alla prova finale devono essere stati conseguiti tutti i crediti previsti dal piano di studi del Biennio; la prova, che è possibile svolgere in tre sessioni d'esame, si articola secondo una delle seguenti modalità a scelta dello studente:

- **Prova solo esecutiva:** esecuzione pubblica di un programma da concerto (discipline ad indirizzo interpretativo) della durata di almeno 45 minuti o di una composizione originale (discipline ad indirizzo compositivo)
- **Prova mista:** presentazione e discussione di una tesi di carattere artistico-scientifico afferente al proprio indirizzo, correlata ad una prova pratica di esecuzione della durata di almeno 20 minuti (discipline ad indirizzo interpretativo) o ad una composizione originale (discipline ad indirizzo compositivo)

Riguardo l'esame finale dei Corsi strumentali ad indirizzo didattico, la prova dovrà essere strutturata in modalità mista, con elaborato scritto che dimostri le competenze acquisite in ambito didattico pedagogico.

Esclusivamente per le discipline ad indirizzo compositivo è consentita di svolgere la Prova finale in una delle discipline del piano di studi, oppure di argomento interdisciplinare, con riferimento all'attività formativa principale.

4.12 TRASFERIMENTI

Lo studente può chiedere il trasferimento da altro Istituto AFAM entro il 30.09.2027 con domanda indirizzata al Direttore. Verrà garantito allo studente il riconoscimento degli esami sostenuti e dei relativi crediti.

Non sono accettate domande di studenti che debbano sostenere la sola Prova finale per il conseguimento del titolo di studio o che abbiano sostenuto la sola prova di ammissione.



REGOLAMENTO E PROGRAMMI AL SEGUENTE LINK

https://ww2.gazzettaamministrativa.it/opencms/export/sites/default/_gazzetta_amministrativa/amministrazione_trasparente/_puglia/_conservatorio_di_musica_u_giordano_di_foggia/010_dis_gen/020_att_gen/2022/0011_Documenti_164468772220/1702990663588_regolamento_dei_corsi_di_studio_accademici_di_i_e_ii_live_llo_ai_sensi_del_regolamento_didattico_prot.11279_del_19.12.2023.pdf

Sezione 5. III LIVELLO:

DOTTORATO DI RICERCA

Il Dottorato in Composizione Elettroacustica, Arti Sonore e Applicazioni Intermediali istituito presso il Conservatorio di musica “Umberto Giordano” di Foggia è un programma di terzo livello dedicato allo sviluppo di metodologie e tecnologie innovative nel campo della musica elettroacustica e delle arti sonore. Il programma è progettato per formare compositori, esecutori, studiosi e ricercatori capaci di innovare e condurre ricerche avanzate sulla musica elettroacustica e sperimentale, integrando anche altre forme d'arte e tecnologie intermediali.

SEZIONE 6. ALTRI CORSI

CORSI LIBERI

I Corsi Liberi costituiscono un'offerta formativa aggiuntiva promossa dal Conservatorio nell'ambito della formazione ricorrente e permanente e rivolta a studenti interni ed esterni all'Istituto.

I Corsi Liberi possono essere istituiti per tutte le Scuole strumentali, vocali e compositive previste negli ordinamenti, nonché per la Scuola di Direzione d'orchestra.

Lo studente richiedente l'ammissione ai Corsi Liberi, in possesso di capacità tecniche e musicali tali da garantire un adeguato livello d'ingresso, dovrà presentare domanda secondo le modalità che annualmente la Direzione predisporrà per l'accesso, indicativamente nel mese di gennaio. In tale domanda lo studente dovrà indicare la Scuola che intende frequentare e il docente prescelto, che dovrà dare il proprio consenso all'attuazione del Corso e conseguentemente valutare - con una breve prova strumentale - se il livello tecnico/musicale d'accesso del candidato sia adeguato. Non sono richiesti titoli di studio ed il limite di età è fissato in anni 40.

Per tutti i dettagli consultare il relativo Regolamento pubblicato sul sito web istituzionale al seguente link:

https://ww2.gazzettaamministrativa.it/opencms/export/sites/default/_gazzetta_amministrativa/amministrazione_trasparente/_puglia/_conservatorio_di_musica_u_giordano_di_foggia/010_dis_gen/020_att_gen/2022/0011_Documenti_164468772220/1674576535408_modifica_regolamento_dei_corsi_liberi_prot._n.632_del_24.01.2023-signed.pdf

CORSI SINGOLI

I Corsi singoli costituiscono un'offerta formativa aggiuntiva promossa dal Conservatorio nell'ambito della formazione rivolta a esterni dell'Istituto.

Come indicato dall'art. 37 del Regolamento Didattico, possono produrre domanda di iscrizione, a singole discipline attivate presso l'Istituzione (e successivamente autorizzati a sostenere le prove d'esami con attestazione dei relativi crediti previsti), i cittadini dell'Unione Europea in possesso di un diploma di scuola media superiore o cittadini extraeuropa in possesso di titoli di studio riconosciuti equipollenti e non iscritti ad alcun corso di studi presso istituzioni AFAM.

L'iscrizione ai corsi singoli ha validità per un solo anno accademico e gli importi previsti non sono rimborsabili.

UDITORI

A partire dall' a.a. 2024/2025, nel Conservatorio U. Giordano, è stata istituita la figura di Uditore riservata a studenti non iscritti che intendono conoscere il funzionamento dell'Istituzione al fine di approfondire e soddisfare interessi culturali e di aggiornamento professionale.

Con l'iscrizione in qualità di uditore è possibile assistere alle lezioni di strumento o di canto prescelti, e per le quali i docenti titolari diano la propria disponibilità. Sarà consentita l'iscrizione di non oltre due studenti per classe.

La richiesta di iscrizione in qualità di uditore va inoltrata alla segreteria didattica e viene autorizzata dalla Direzione sentita la disponibilità dei docenti interessati.

Per tutti i dettagli consultare il relativo Regolamento pubblicato sul sito web istituzionale al seguente link

[HTTPS://WW2.GAZZETTAAMMINISTRATIVA.IT/OPENCMS/EXPORT/SITES/DEFAULT/_GAZZETTA_AMMINISTRATIVA/AMMINISTRAZIONE_TRASPARENTE/_PUGLIA/_CONSERVATORIO_DI_MUSICA_U_GIORDANO_DI_FOGGIA/010_DIS_GEN/020_ATT_GEN/2022/0011_DOCUMENTI_164468772220/1737366889296_REGOLAMENTO_PER_LXISCRIZIONE_E_FREQUENZA_DELLA_FIGURA_DI_UDITORE-SIGNED.PDF](https://ww2.gazzettaamministrativa.it/opencms/export/sites/default/_GAZZETTA_AMMINISTRATIVA/AMMINISTRAZIONE_TRASPARENTE/_PUGLIA/_CONSERVATORIO_DI_MUSICA_U_GIORDANO_DI_FOGGIA/010_DIS_GEN/020_ATT_GEN/2022/0011_DOCUMENTI_164468772220/1737366889296_REGOLAMENTO_PER_LXISCRIZIONE_E_FREQUENZA_DELLA_FIGURA_DI_UDITORE-SIGNED.PDF)



SEZIONE 7. ERASMUS+



CONSERVATORIO
DI MUSICA
UMBERTO
GIORDANO



Gli studenti iscritti ai Corsi Accademici di I e II livello, maggiorenni ed in possesso del diploma d'istruzione secondaria di II grado, possono partecipare al **Programma Europeo Erasmus+** che offre la possibilità di trascorrere un periodo di **studio e/o tirocinio** all'estero presso un Conservatorio/ Accademia musicale degli **Stati membri dell'Unione Europea** tra quelli con i quali questo Conservatorio ha stilato un accordo bilaterale, oppure in un qualsiasi altra Istituzione **Extra Europa**. Viene garantita la possibilità di seguire gratuitamente i corsi, di usufruire delle strutture accademiche, di ottenere, al rientro, il pieno riconoscimento nella propria carriera accademica degli esami sostenuti o attività svolte e dei relativi crediti maturati.

La permanenza all'estero sia nei Paesi EU che Extra EU può essere di:

- **lunga durata** minimo 2 mesi (60 giorni) massimo 12 mesi;
- **breve durata/blended** minimo 5 giorni massimo 30 giorni (con una componente di attività virtuale obbligatoria).

A sostegno del periodo di studio/tirocinio all'estero è prevista la corresponsione di un contributo comunitario in base al Paese di destinazione, alla tipologia e durata della mobilità.

Per informazioni: <https://www.conservatoriofoggia.it/progetto-erasmus/> <https://www.erasmusplus.it/>



SITO WEB UFFICIALE

www.conservatoriofoggia.it

telefoni

SEDE DI FOGGIA

(0881) 723668-773467

SEZIONE DI RODI GARGANICO

(0884) 966580

mail

SEGRETERIA DIDATTICA SEDE DI FOGGIA

didattica.foggia@conservatoriofoggia.it

SEGRETERIA DIDATTICA SEZIONE DI RODI GARGANICO

didattica.rodì@conservatoriofoggia.it



<https://www.facebook.com/conservatorioUG>



https://www.instagram.com/conservatorio_umbertogiordano/

I termini relativi a persone che, nel presente Manifesto degli studi compaiono solo al maschile, si riferiscono indistintamente a persone di genere femminile e maschile. Si è rinunciato a formulazioni rispettose dell'identità di genere per non compromettere la leggibilità del testo e soddisfare l'esigenza di semplicità dello stesso.